

Un portfolio pour les enseignants en langues en formation initiale

Un des projets du deuxième programme à moyen terme du Centre européen pour les langues vivantes (CELV) à Graz (Autriche) développe actuellement un «Portfolio européen pour les enseignants de langues en formation» qui dresse un inventaire des compétences et connaissances nécessaires aux enseignants en langues dans leur travail quotidien. Ce projet, intitulé «*Du Profil au Portfolio: un cadre de réflexion dans la formation des enseignants en langues*», travaille à développer un outil qui pourra être utilisé par les futurs enseignants au cours de leur formation initiale.

Le groupe d'experts composant l'équipe de projet, sous la coordination de David Newby de l'Université de Graz, a basé son travail sur le «*Profil européen pour la formation des enseignants de langues étrangères – un cadre de référence*» publié suite à un projet lancé par la Commission européenne et mis en œuvre par un groupe de projet à l'Université de Southampton au Royaume-Uni.

Sur la base du travail du *Profil européen* et en intégrant des éléments du *Cadre*

européen commun de référence et du *Portfolio européen des langues*, l'équipe de projet a maintenant compilé une première version du portfolio qui a été présentée à un atelier du CELV au mois d'avril.

Le Portfolio européen pour les enseignants de langues en formation (PEPELF) vise à aider les futurs enseignants en formation initiale à se préparer à leur future profession dans différents contextes d'enseignement. Il les encourage à réfléchir aux connaissances et compétences didactiques nécessaires à l'enseignement des langues, les aide à évaluer leurs propres compétences didactiques et leur permet de superviser leurs progrès et de garder un suivi de leurs expériences d'enseignement au cours de leur formation.

Au niveau général, le PEPELF a pour but de faciliter la discussion et la comparaison des objectifs et structures parmi les formateurs d'enseignants travaillant dans différents contextes nationaux ou internationaux.

Le PEPELF comprend trois sections: un passeport dans lequel les futurs enseignants peuvent documenter leurs propres expériences d'enseignement et les qualifications obtenues, une biographie comprenant des listes de descripteurs de type «*can-do*» («Je peux faire») liés aux compétences didactiques et un dossier permettant de regrouper des exemples de travaux personnels en rapport avec leur future profession.

Des exemples de supports tirés du PEPELF, entre autres la totalité du «Guide pour les formateurs d'enseignants» et un extrait de la section Biographie, peuvent être consultés sur le site web du CELV (<http://www.ecml.at/mtp2/FTE/>). La version finale du Portfolio devrait être publiée à la fin de l'année 2006.



Contact:
Adrian Butler
adrian.butler@ecml.at



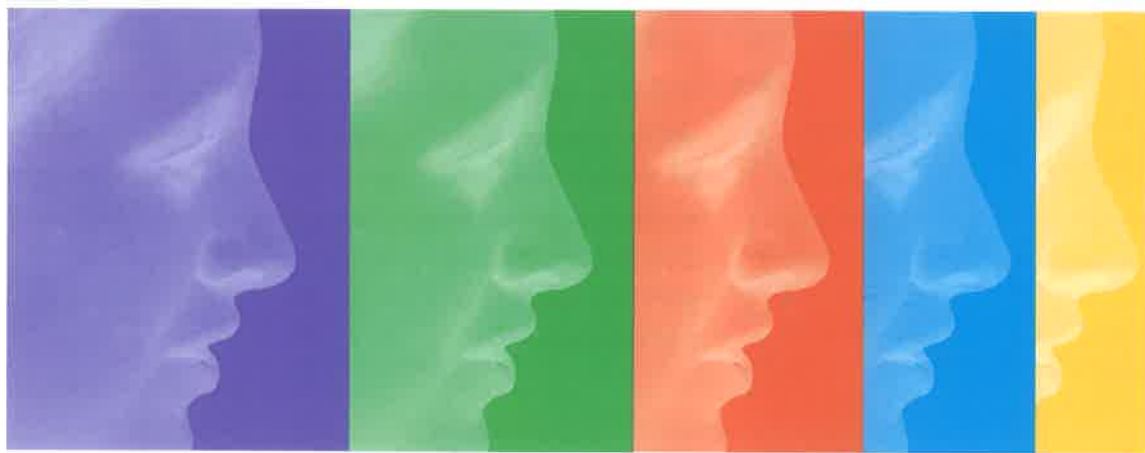
Bulletin éducation



Editorial

Comment percevons nous les «Autres» et comment les «Autres» nous perçoivent-ils dans nos sociétés diverses? Dans le monde, «l'Autre» est partout. On le voit avec nos yeux, mais selon un point de vue très personnel qui le met à part et le rend étranger, voire étrange. Cette réalité est interprétée avec des émotions, des connaissances et une expérience qui nous sont propres, et nous ne saurons peut-être jamais comment les autres interprètent la réalité que nous représentons pour eux. On ne sait pas comment ils nous voient, car on ne partage pas leurs impressions; nous sommes aussi différents d'eux qu'ils le sont de nous. Pour eux, c'est nous «l'Autre». Pourtant, notre vie tout entière est faite d'interactions avec autrui: «nul homme n'est une île complète¹». L'image que l'on a des autres est donc un aspect essentiel de la société humaine, et, consciemment ou non, cette image influe sur les relations entre les individus et entre les communautés humaines.

Les images ne sont pas fixes; elles se modifient avec l'expérience et progressent avec la connaissance et la compréhension. La notion de changement individuel et collectif est au cœur de la mission du Conseil de l'Europe: la transformation – vitale pour la promotion des valeurs partagées – fait partie intégrante de l'apprentissage. Si l'on veut améliorer la société, il faut améliorer notre compréhension de ces divers aspects, de notre rôle et de la manière dont nous sommes perçus par les autres. Il faut essayer de voir les autres à travers des verres aussi peu déformants que possible. Le changement n'est positif que s'il se fonde sur des valeurs: or, les valeurs du Conseil de l'Europe sont nées d'une prise de conscience de la diversité, de la nécessité de reconnaître cette diversité comme un patrimoine commun, et d'une appartenance commune à une «Europe», visible en tant que telle «de l'extérieur».



L'éducation, tant formelle que non formelle, est un instrument privilégié pour mener à bien cette mission. L'hypothèse qui sous-tend le nouveau projet de la Direction de l'éducation, «l'Image de l'autre dans l'enseignement de l'histoire» (page 3) est que le fonctionnement d'une démocratie exige que les gens vivent ensemble en paix, dans la tolérance et la compréhension mutuelle. Pour cela, chacun doit accepter d'être «un autre» pour «l'autre».

... (suite page 2)

1. John Donne, *Méditation en temps de crise* (1624) Meditation XVII.